

# 2026 års taxestatistik

---

Vad kostar VA-tjänsterna i Sverige?  
Statistik, trender och exempel från landets 290 kommuner.

---

# Svenskt Vatten

---

Svenskt Vatten AB

POSTADRESS BOX 14057, 16714 Bromma

BESÖKSADRESS Gustavslundsvägen 12, 16751 Bromma

TELEFON 08-50600200

E-MAIL [svensktvatten@svensktvatten.se](mailto:svensktvatten@svensktvatten.se)

[www.svensktvatten.se](http://www.svensktvatten.se)

---

---

# Innehåll

<b>Sammanfattning: Stigande kostnader för råvaror, energi och kapitalkostnader .....</b>	<b>3</b>
<b>Kartläggning av VA-taxorna .....</b>	<b>4</b>
<b>Kommentar: Varför ökar taxorna och vart vi är på väg .....</b>	<b>5</b>
<b>Resultat: Så mycket kostar kommunalt VA i Sverige 2026 .....</b>	<b>8</b>
Brukningavgifter .....	8
Mot mer normala förhållanden? .....	8
<b>Analys: Varför kostar det olika i olika kommuner? .....</b>	<b>12</b>
<b>Vägen framåt: Vad är viktiga faktorer att följa? .....</b>	<b>13</b>
<b>Metodbeskrivning .....</b>	<b>14</b>

Sammanfattning:

# Stigande kostnader för råvaror, energi och kapitalkostnader

Denna rapport om VA-taxor 2026 ger en analys av vatten- och avloppsavgifternas utveckling i Sverige. Undersökningen avser spegla avgiftsnivåer vid årsskiftet. I enskilda fall kan en kommun revidera sin taxa under året, men i huvudsak speglar dessa taxenivåer den taxa som kommer gälla under 2026. Rapporten kartlägger förändringar i både brukningsavgifter och anläggningsavgifter, samt undersöker skillnader mellan kommuner.

Under senaste åren har utfallet av investeringarna ökat från cirka 15 mdkr (2019) till 35 mdkr (2024). Konsekvensen av detta är ökande kapitalkostnader och det är detta som Svenskt Vatten ser som den största anledningen till att taxorna ökar.

Då verksamheten enligt självkostnadsprincipen ska vara kostnadsneutral ska VA-taxorna återspegla VA-kollektivens kostnader. Oavsett om verksamheten bedrivs i förvaltnings- eller bolagsform får verksamheten inte göra positivt resultat. Dock förekommer att vissa kommuner använder skattetillskott för att mildra effekterna av ökade kostnader på taxorna.

Undersökningen visar att de procentuella förändringarna för brukningsavgifter för 2026 är betydande, med en genomsnittlig ökning på 7,5 % för enbostadshus och 7,2 % för flerfamiljshus. Anläggningsavgifter har också stigit, med medelvärden på 204

954 kr för enbostadshus och 656 110 kr för flerfamiljshus.

Slutligen betonar rapporten vikten av att anpassa VA-taxor till framtida behov och utmaningar, inklusive EU-direktiv, klimatförändringar och ekonomiska förutsättningar. Den föreslår också att vatten- och avloppsorganisationer bör arbeta mer strategiskt med taxorna för att säkerställa långsiktig hållbarhet och rättvisa.

Med de ökande taxorna följer också en förväntan från allmänhet, beslutsfattare och media på att det tydligt går att förstå vad som är orsaken.

Det är viktigt att fokusera på vad som ska åstadkommas för va-taxan och inte på hur hög eller låg den är. I många fall täcker fortfarande inte intäkterna de behov av drift, underhåll och investeringar som är nödvändiga för att den egna kommunens VA-verksamhet ska vara långsiktigt hållbar.

Förändringarna för brukningsavgifter 2026, enbostadshus

7,5 %

Förändringarna för brukningsavgifter 2026, flerfamiljshus

7,2 %



# Kartläggning av VA-taxorna

Inför denna rapport har Svenskt Vattens medlemmar fått svara på 16 frågor kopplade till taxan. Resultatet från frågor har även genererat fyra nyckeltal, kopplade till bruksavgift och anläggningsavgift. För den som vill ta del av allt underlag hänvisar vi till Svenskt Vattens webb där material för respektive kommun finns publicerat. För Svenskt Vattens medlemmar finns alla frågor och nyckeltal tillgängliga i Svenskt Vattens statistikinsamlingsystem, VASS.

Rapporten följer samma upplägg som tidigare taxerapporter och publiceras årligen.

## Huvudsyftet med rapporten är:

- att kartlägga och kommentera den faktiska utvecklingen av VA-taxorna, förändringar av bruks- och anläggningsavgifter i enskilda kommuner och sammantaget för hela landet
- att på ett enkelt sätt redovisa den totala kostnaden för kommunalt VA för ett vanligt enbostadshus i ett antal kommuner
- att ge exempel från kommuner kring hur de arbetar med taxeökningar.

Kommentar:

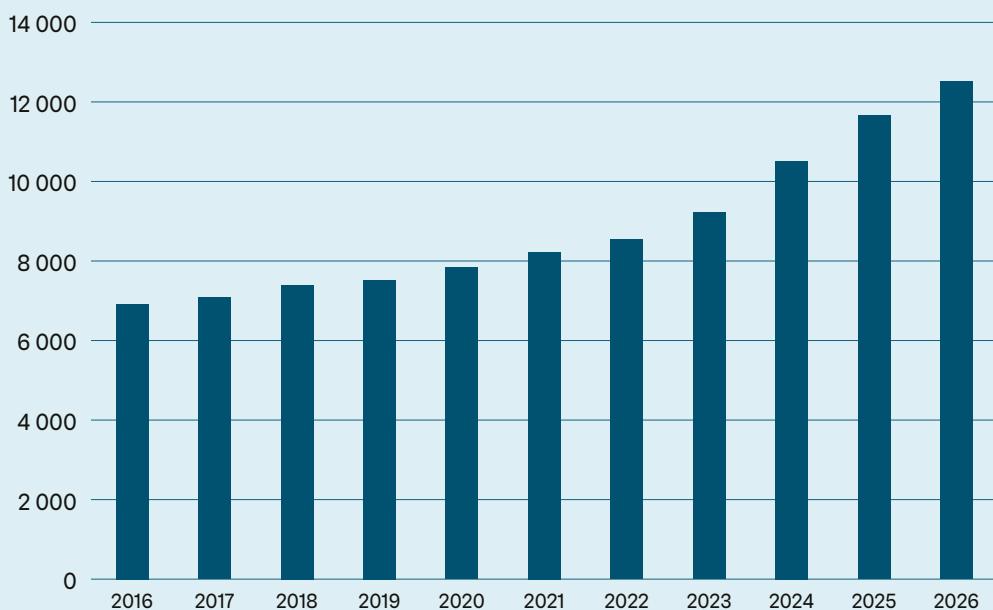
# Varför ökar taxorna och vart vi är på väg

Svenskt Vatten har sedan år 2002 digitalt samlat in och hanterat statistik kring VA-taxor genom sitt statistikinsamlingssystem VASS. Utöver detta finns även äldre data bevarad i analog form, vilket sträcker sig ända tillbaka till 1960-talet. Denna historiska information utgör en värdefull bas för att följa utvecklingen av VA-taxor och relaterade kostnader över tid.

Svenskt Vatten har sedan år 2002 digitalt samlat in och hanterat statistik kring VA-taxor genom sitt statistikinsamlingssystem VASS. Utöver detta finns även äldre data bevarad i analog form, vilket sträcker sig ända tillbaka till 1960-talet. Denna historiska information utgör en värdefull bas för att följa utvecklingen av VA-taxor och relaterade kostnader över tid.

Under de senaste åren har taxenivåerna ökat i snabb takt, på ett sätt som inte setts sedan 1990-talet då inflationen hade en omfattande påverkan på hela Sveriges

ekonomi och Svenskt Vattens statistik dessutom började redovisas inklusive moms. Dessa höjningar är ett resultat av flera samverkande faktorer, däribland ökande kostnader för råvaror, energianvändning och ett allt större investeringsbehov inom VA-sektorn. Den ekonomiska pressen på kommuner att möta både dagens och framtida krav har lett till att taxenivåernas utveckling blivit en central fråga för att säkerställa hållbara och långsiktiga lösningar.



## Varför ökar avgifterna?

De senaste åren har de svenska kommunerna investerat allt mer pengar i infrastruktur för vatten och avlopp. År 2019 uppgick den nationella investeringsvolymen till cirka 19 miljarder kronor, en summa som hade mer än dubblats år 2024. En stor del av den svenska VA-infrastrukturen är sedan länge avskriven. Nya lånefinansierade investeringar belastar därmed VA-kollektivens ekonomi hårt och en naturlig konsekvens av detta är att taxorna höjs.

Just investeringar är den vanligaste anledningen till hur kommuner motiverar varför VA-taxa behöver justeras. Under senare år har även säkerhetsperspektivet ökat och vissa kommuner anger även ökade krav, såsom EU-direktiv, som skäl för taxehöjningar. I många fall hanteras dessa utmaningar genom investeringar, men även genom åtgärder som påverkar kostnaden för den dagliga driften.

Många kommuner är beroende av att köpa dricksvatten och avloppsrening från andra kommuner, vilket ytterligare komplicerar kostnadsbilden.

När priserna stiger i de kommuner som producerar och säljer dessa tjänster, överförs kostnadsökningen till de köpande kommunerna. Detta innebär att förändringar i taxan inte bara påverkas av lokala faktorer utan även av externa prisökningar, vilket skapar en dubbel ekonomisk påfrestning för vissa kommuner. Denna dynamik förstärker behovet av att analysera och förstå taxehöjningarna som en del av ett större nationellt sammanhang.

## Finansiering av vattentjänster sker nästan alltid genom VA-taxa

Vatten- och avloppshantering finansieras i regel genom avgifter som kallas VA-taxor. Dessa avgifter är direkt kopplade till verksamhetens kostnader och syftar till att täcka drift, underhåll och investeringar utan att generera långsiktiga överskott. Enligt lagen

ska VA-taxor beslutas så att ett nollresultat eftersträvas över tid. Detta innebär att kommunerna inte får använda VA-verksamheten som en inkomstkälla för andra ändamål, vilket säkerställer att avgifterna är rättvisa och baserade på faktiska behov och kostnader. Denna princip har varit central för att upprätthålla transparens och hållbarhet inom VA-sektorn.

En del kommuner har valt att hantera de ökande kostnaderna inom VA-verksamheten genom att tillåta att verksamheten gör ett underskott. För att täcka detta underskott används skattetillskott från den kommunala budgeten. Detta kan vara ett sätt att mildra de direkta effekterna på VA-taxorna för kommuninvånarna, men det innebär också att kostnaderna sprids ut över hela kommunens skattebetalare. Strategin kan vara användbar i kortare perioder eller i särskilda situationer där investeringarna är ovanligt stora, men den väcker frågor om långsiktig hållbarhet och rättvisa eftersom VA-verksamheten traditionellt sett självfinansieras genom avgifter.



**Har kommunen/  
VA-huvudmannen  
full kostnadstäckning  
med fastställd  
VA-taxa?**

Ja 83%  
Nej 12%  
Inget svar 5%

**Tillförs  
VA-huvudmannen  
ett generellt  
skattetillskott som  
löper över flera år?**

Ja 4%  
Nej 91%  
Inget svar 5%

## Vad händer med taxan framåt?

Vi ser att det finns ett ökande fokus på vatten- och avloppshantering från flera håll. EU har beslutat om flera nya direktiv som påverkar Sveriges VA-organisationers uppdrag och framtida arbete. På nationell nivå ökar också uppmärksamheten kring vattenförsörjningsfrågor. Exempelvis presenterades VA-beredskapsutredningens betänkande i slutet av 2024, och Riksrevisionen har genomfört en granskning av statens insatser på området. Dessutom är VA-kollektiven starkt beroende av lån för investeringar. Då en stor andel av anläggningstillgångarna är avskrivna kommer detta leda till att en ökande kapitalkostnadsvolym behöver fördelas på VA-avgifterna. Sammantaget pekar detta mot att framtida taxor för VA-sektorn kommer att behöva reflektera dessa förändrade förutsättningar.



# VA-taxor – så funkar det

**Kommunalt vatten och avlopp finansieras av avgifter (taxor) och inte av kommunalskatt. Det är kommunfullmäktige i varje kommun som beslutar om taxans utformning och nivåerna.**

Lagstiftningen säger att avgifterna ska vara rättvisa och skäliga, utgå från självkostnadsprincipen och att de får ta hänsyn till den nytta som brukaren/kunden har av anslutningen till kommunalt VA. Självkostnadsprincipen gäller över tre år; om en verksamhet gör ett positivt resultat år ett kan detta jämnas ut genom en förlust kommande två åren. Verksamheten ska göra ett nollresultat över en treårsperiod.

## Taxan hanteras olika i kommunerna

Taxorna delas upp i löpande bruksavgifter och en anläggningsavgift som betalas vid inträde i VA-kollektivet (oftast vid anslutningen). Båda dessa kan innehålla olika delavgifter för dricksvatten, avlopp respektive dagvattenhantering. Dessa olika avgifter kan också innehålla både fasta och rörliga delar.

En kommun kan också skjuta till skattemedel, låta intäkter från bruksavgifter finansiera utbyggnad eller vice versa. I teorin skulle en kommun kunna ha en enda fast avgift, oavsett förbrukning – en "flat rate". De kan också enbart ha en rörlig avgift per kubikmeter förbrukat vatten.

## Jämförelser mellan kommuner svårt

Kommunernas olika upplägg gör exakta jämförelser svåra. Taxorna är också komplicerade att förklara och en stor kommunikativ utmaning för många VA-huvudmän. För att ändå kunna jämföra taxorna och få en uppfattning om skillnader mellan kommunerna, använder vi två typhus – A och B:

- Typhus A motsvarar ungefär ett normalt enbostadshus med förbrukning för två vuxna och två barn.
- Typhus B är ett flerfamiljshus med 15 lägenheter och en antagen vattenförbrukning.

## Svenskt Vattens förslag på VA-taxa

Svenskt normalförslag för kommunal VA-taxa, P120, finns att köpa via Svenskt Vattens Vattenbokhandel. Förslaget baserar sig på lagstiftning (lagen om allmänna vattentjänster, LAV) och rättspraxis och en kommun kan alltså välja att utgå från förslaget i sitt arbete med taxor.

Resultat:

# Så mycket kostar kommunalt VA i Sverige 2026



## Brukningavgifter

	Årskostnad medel 2026 (2025)	Förändring jämfört med föregående års taxa (2025)	Månadskostnad per hushåll 2026 (2025)
Typhus A (enbostadshus)	12 537 kr (11 658 kr)	8 % (11%)	1 034 kr (972 kr)
Typhus B (flerfamiljshus)	116 027 kr (108 041 kr)	7 % (11%)	645 kr (602 kr)

## Mot mer normala förhållanden?

Efter flera år med ovanligt kraftiga justeringar finns nu tecken på att taxeutvecklingen börjar röra sig mot en mer normal nivå. Den extrema kostnadsdynamik som präglade åren efter 2022 – med snabbt stigande räntor, kraftig inflation och osäkerhet på energi- och materialmarknader – har gradvis avtagit. För många kommuner innebär detta att behovet av mycket stora, årliga taxehöjningar minskar jämfört med de senaste åren. Det betyder dock inte att kostnadstrycket försvinner, utan snarare att utvecklingen blir mer förutsägbar och jämn över tid.

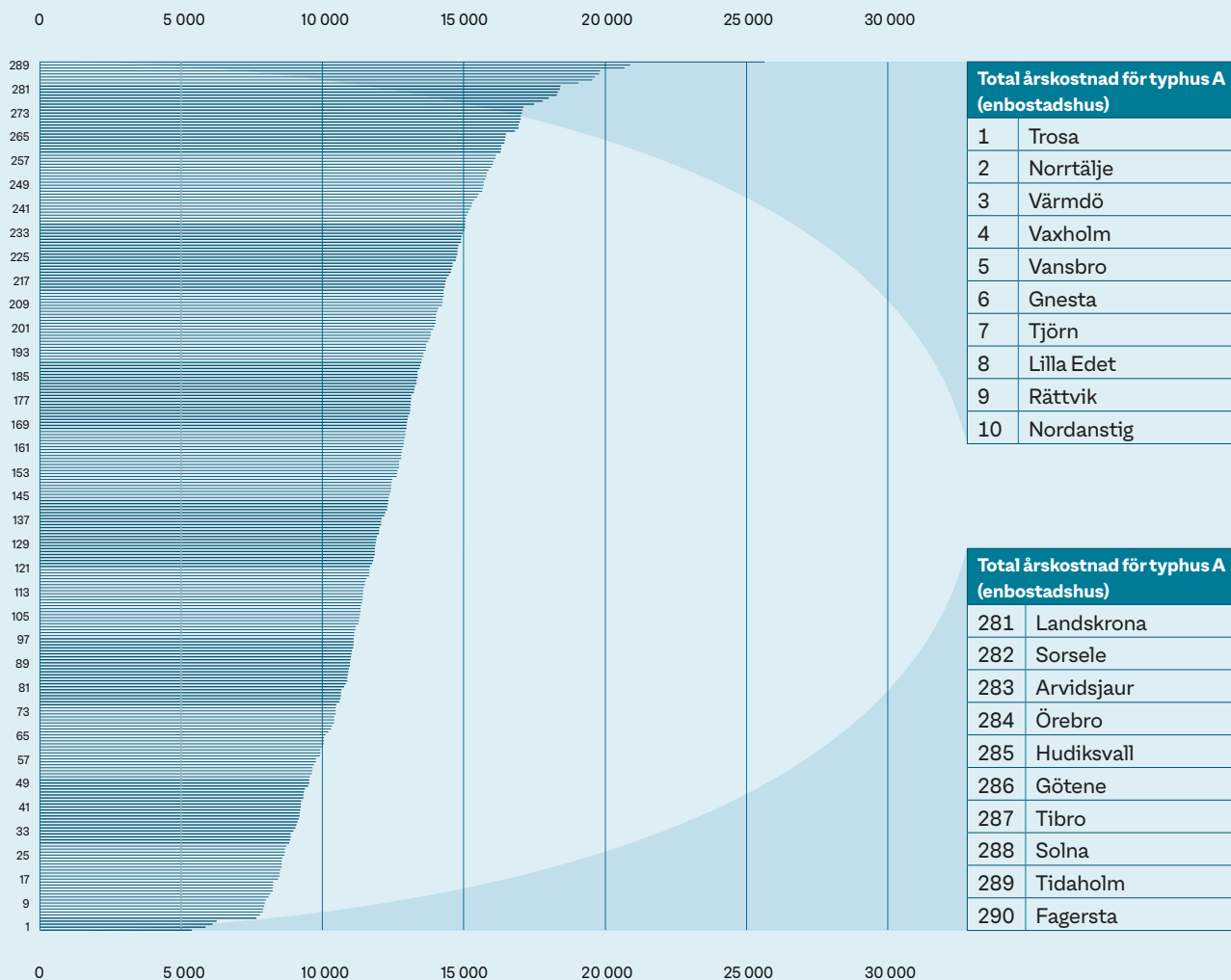
Samtidigt står det klart att kapitalkostnaderna kommer att fortsätta vara en central drivkraft bakom taxehöjningar även de kommande åren. De investeringar som nu genomförs – och som till stor del handlar om ersättningsinvesteringar i åldrande anläggningar – får fullt genomslag i VA-verksamhetens ekonomi först efter hand, i takt med att de tas i drift och börjar skrivas av. Även om ränteläget stabiliseras på en lägre nivå än under 2023–2024, är kapitalkostnaderna i dag väsentligt högre än under det långvariga lågränteklimat som präglade 2010-talet.

Det innebär att taxorna sannolikt kommer att fortsätta att justeras uppåt, men i ett långsammare tempo och med mindre variation mellan åren än vad som varit fallet under den senaste perioden. I stället för kraftiga engångshöjningar kan utvecklingen komma att präglas av mer måttliga och återkommande justeringar, där fokus i högre grad ligger på långsiktig kostnadstäckning och stabilitet. Frågan är därmed inte om taxorna kommer att fortsätta att öka, utan snarare i vilken takt och under hur ordnade former denna utveckling kan ske.

### Tabell 1

Årskostnad för kommunalt VA för boende i enbostadshus och flerfamiljshus år 2026 och förändring jämfört med tidigare år (brukningsavgift för typhus A och typhus B). Motsvarande värden för år 2025 inom parentes. Medelvärden baseras på VASS taxa 2025.

## Total årskostnad för typhus A (enbostadshus, kr/år)



### Stora skillnaderna mellan kommunerna

Vi ser stora skillnader mellan kommunernas taxor runt om i landet. När bruksavgifterna för Sveriges samtliga kommuner presenteras som här i Figur 1 framgår det tydligt hur stora skillnaderna är. I årets undersökning har skillnaden minskat något, till drygt 20 300 kr vilket motsvarar ca 480%.

### Vad beror det på?

För det första är detta en trend som vi har kunnat observera under flera år – skillnaderna mellan kommunernas taxor har successivt ökat. Går vi tillbaka 10 år till 2016 var skillnaden 370% vilket motsvarade knappt 8 650 kr. Därefter har såväl högst som lägst ökat. Den lägsta nivån har ökat med ca 160% och den högsta nivån har ökat med 212%. Då den högsta nivå stiger från en högre nivå har den ackumulerade effekten blivit väsentligt högre.

### Figur 1

Årskostnad kommunalt VA för ett enbostadshus år 2026 (bruksavgift typhus A). Spridning samtliga Sveriges kommuner enligt VASS taxa 2026. Medianvärdet 12 374 kr.

## Anläggningsavgifter

	Medel 2026 (2025)	Förändring jämfört med föregående års taxa (2025)
Typhus A (enbostadshus)	204 954 kr (196 290 kr)	4 % (6 %)
Typhus B (flerfamiljshus)	656 110 kr (630 144 kr)	4 % (7 %)

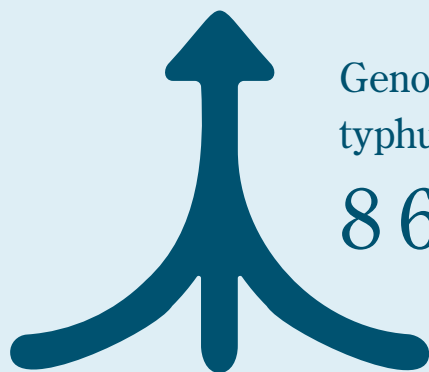
### Tabell 2

Kostnad för att ansluta ett enbostadshus och ett flerfamiljshus med 15 lägenheter till kommunalt VA år 2026. (anläggningsavgift typhus A och typhus B). Medelvärden baseras på VASS taxa 2026. Motsvarande värden för år 2025 inom parentes.

### Så fungerar anläggningsavgifterna

Anläggningsavgiften är den engångsavgift som en fastighetsägare betalar vid formellt inträde i VA-kollektivet, vilket i praktiken är vid anslutningen. Beräkningen av den här avgiften brukar vara ganska komplicerad eftersom den tar hänsyn till en rad faktorer och till stor del handlar om att "titta in i framtiden".

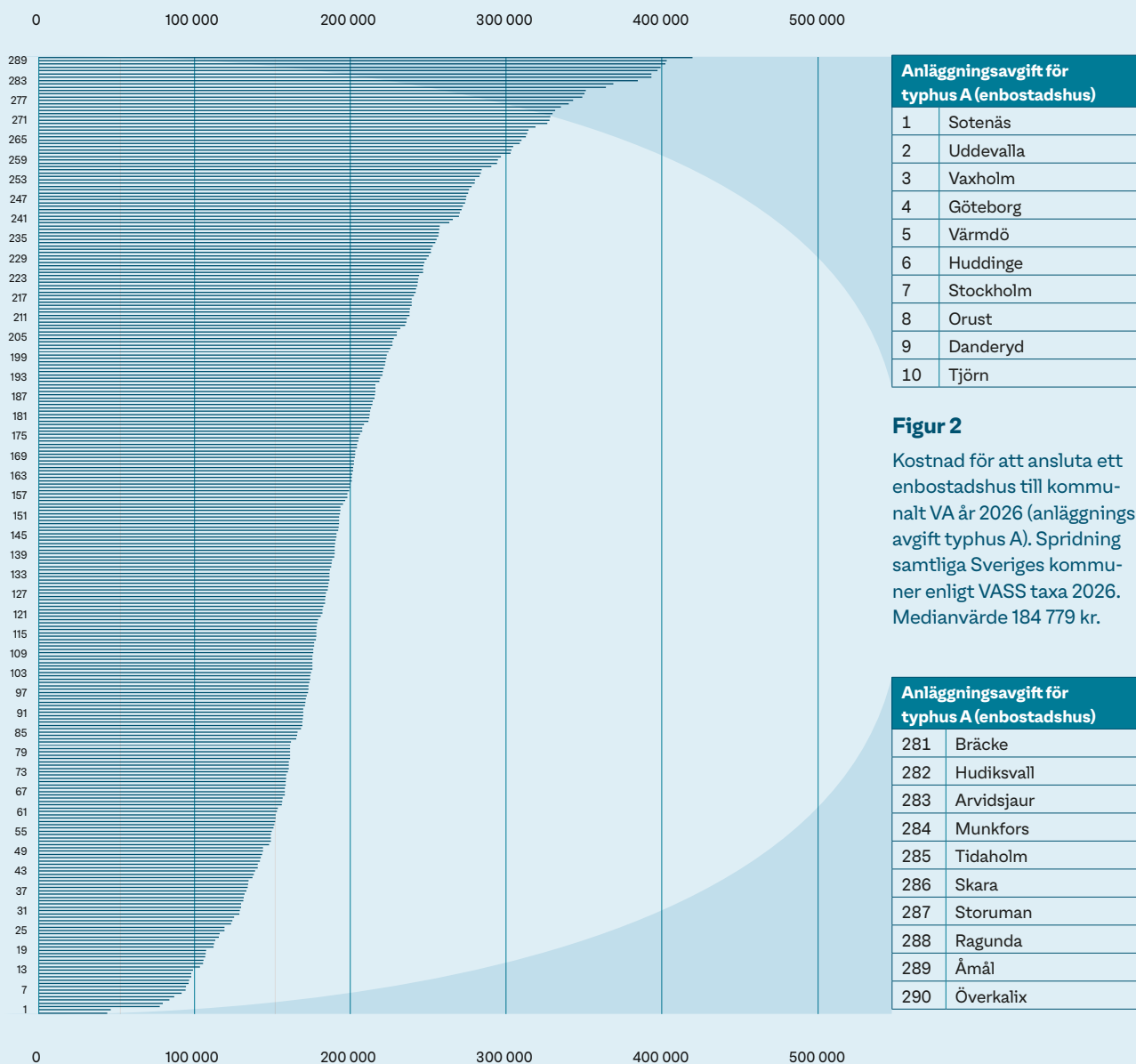
Kostnadstäckningsgraden är en viktig del i det här arbetet. Kommunen behöver hålla koll på vilka kostnader som anläggningsavgifterna ska täcka och sen ska kostnaderna fördelas rättvist och skäligt i avgifter. Det är svårt att jämföra anläggningsavgifter mellan kommunerna. Vissa kommuner eftersträvar en kostnadstäckningsgrad på 100 procent (de vill alltså få igen alla sina kostnader genom avgiftsuttag) medan andra kommuner har en lägre kostnadstäckningsgrad samtidigt som bruksavgiften då i stället täcker upp underskottet.



Genomsnittlig höjning  
typhus A (enbostadshus):

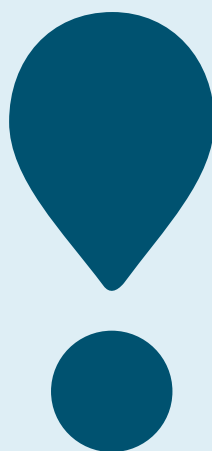
8 664 kr

## Anläggningsavgift för typhus A (enbostadshus, kr)



**Figur 2**

Kostnad för att ansluta ett enbostadshus till kommunalt VA år 2026 (anläggningsavgift typhus A). Spridning samtliga Sveriges kommuner enligt VASS taxa 2026. Medianvärde 184 779 kr.



Skillnader i  
anläggningsavgift:

**1 000 %**

## Analys:

# Varför kostar det olika i olika kommuner?

Inledningsvis är det inte alltid helt lätt att förklara varför en kommun är billigare än en annan, men den absolut viktigaste parametern för taxan storlek är VA-kollektivets för året budgeterade driftskostnader. Syftet med taxan är att genom antagande av vilken vattenmängd som kommer förbrukas i en kommun, hur stor nederbördspåverkan avloppsverksamheten kommer att få, hur kostnader som personal eller elförbrukning kommer utvecklas under året och såklart även hur genomförda investeringar kommer att påverka driftkostnaden, både genom kapitalkostnader men även genom att driftkostnader förändras.

VA-kollektivet drivs av en självkostnadsprincip och får inte göra vinst. Detta innebär inte att intäkter och kostnader behöver ta ut vartannat varje år, men ska jämnas över i ett flerårsperspektiv. Ett VA-kollektiv kan därmed ena året göra ett underskott för att följande år eller åren hämta hem underskottet med överskott.

Alla dessa faktorer gör att det är svårt att analysera varför det kostar mer i vissa kommuner än andra. Faktorer som vi dock vet påverkar är till exempel hur många anläggningar en kommun har. Ju fler anläggningar, ju högre kostnad per producerad eller renad kubikmeter. Även längden ledningsnät per person spelar in. Ju lägre ledningsnät, desto större sannolikhet för

driftstörningar samt att det behövs fler elförbrukande pumpstationer och så vidare.

Sveriges kommuner och regioner, SKR, har delat in Sveriges kommuner i nio olika kategorier\*. Med ovan resonemang bör det finnas stordriftsfördelar, att ju fler personer som bor i ett VA-kollektiv ju lägre taxa. Just denna parameter stämmer, för typhus A är medelvärdet för kategorin storstäder är lägst, 9 565 kr och landsbygdskommun med besöksnäring är högst, 13 343 kr. Ser vi tillbaka fem år så har den största ökningen skett i pendlingskommun nära storstad eller pendlingskommun nära större stad.

SKR kategori	Medel 2021	Medel 2026
Landsbygdskommun	8 382	12 135
Landsbygdskommun med besöksnäring	8 782	13 343
Lågpendlingskommun nära större stad	8 721	12 739
Mindre stad/tätort	8 276	12 589
Pendlingskommun nära mindre stad/tätort	8 714	12 485
Pendlingskommun nära storstad	7 547	12 353
Pendlingskommun nära större stad	8 437	13 226
Storstäder	5 278	9 565
Större stad	6 690	11 060

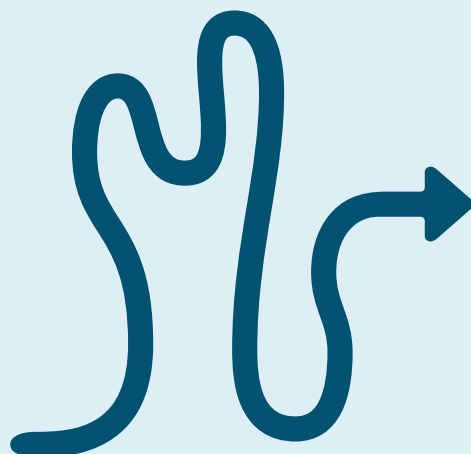
**Tabell 3**

Genomsnittlig kostnad fördelat på SKR:s kommungruppsindelning.

\*För fördelning, se denna länk [Kommungruppsindelning - SKR](#)

Vägen framåt:

# Vad är viktiga faktorer att följa?



**VA-försörjningen stor inför stora förändringar. I dagsläget uppnår investeringsvolymerna inte de nivåer som Svenskt Vattens investeringsrapport ser som en långsiktigt hållbar nivå där framför allt kostnaderna för reinvesteringar behöver öka.**

Samtidigt kommer VA-försörjningen behöva anpassas efter de nya direktiv som beslutats om i EU, säkerhetsnivåerna behöver i många fall gå upp för att säkerställa att försörjningen är resilient vid störningar och VA-anläggningarna behöver anpassas för att stå emot de konsekvenser som kommer av ett förändrat klimat. Sammantaget kommer dessa förändringar att innebära ökade kostnader för Sveriges VA-kollektiv, kostnader som behöver täckas genom ökade VA-taxor.

Under de senaste åren har vi sett de största förändringarna av taxenivåer på flera decennier. Många kommuner har skapat rutiner för att årligen se över sin taxa, något som inte var självklart för fem år sedan. Utmaningarna branschen står inför medför att vi behöver fortsätta arbeta med våra taxor, både internt för att skapa förståelse för hur taxan är uppbyggd men även externt gentemot såväl politik som kommuninvånare. Vatten kommer sannolikt att kosta mer men höjningarna sker från än så länge moderata nivåer.





## Metodbeskrivning

Svenskt Vatten genomför årligen en taxeundersökning tillsammans med sina medlemmar VA-organisationerna. Samtliga kommuners aktuella VA-taxor ingår i underlaget. VA-organisationerna rapporterar själva in taxorna i statistiksystemet VASS. Svenskt Vatten

sammanställer, granskar och korregerar uppenbara felaktigheter och följer upp större avvikelser. Svenskt Vatten ansvarar ej för att samtliga uppgifter är korrekta. Statistiken i VASS ger dock den mest aktuella och kompletta bilden av tillståndet i VA-Sverige.



### Vill du veta mer?

**Medlemmar:** Medlemmar i Svenskt Vatten kan logga in i [statistiksystemet VASS](#) och ta del av det kompletta underlaget.

**Övriga:** Kontakta Erik Karlsson, [erik.karlsson@svensktvatten.se](mailto:erik.karlsson@svensktvatten.se), för frågor och synpunkter eller gå in på [Svenskt Vattens webb](#) och hämta hem de viktigaste siffrorna för alla kommuner.

# Svenskt Vatten

Svenskt Vatten AB

POSTADRESS BOX 14057, 167 14 Bromma

BESÖKSADRESS Gustavslundsvägen 12, 167 51 Bromma

TELEFON 08-506 00200

E-MAIL [svensktvatten@svensktvatten.se](mailto:svensktvatten@svensktvatten.se)

[www.svensktvatten.se](http://www.svensktvatten.se)

## Rättelser

Följande rättelser har rapporterats till Svenskt Vatten. Rättelserna är införda i den bifogade excel-filen samt i VASS men har inte arbetats in i rapporten.

<b>Kommun</b>	<b>Frågekod</b>	<b>Frågenamn</b>	<b>Gammal uppgift</b>	<b>Ny uppgift</b>	<b>Datum</b>
Färgelanda	Ba10	Total årskostnad för typhus A	16 075	16 795	2026-06-17
Sotenäs	Ba10	Total årskostnad för typhus A	14 309	15 169	2026-06-17
Uddevalla	Ba10	Total årskostnad för typhus A	13 585	14 850	2026-06-17
Färgelanda	Ba11	Total årskostnad för typhus B	146 592	152 645	2026-06-17
Sotenäs	Ba11	Total årskostnad för typhus B	136 070	144 200	2026-06-17
Uddevalla	Ba11	Total årskostnad för typhus B	116 494	126 770	2026-06-17