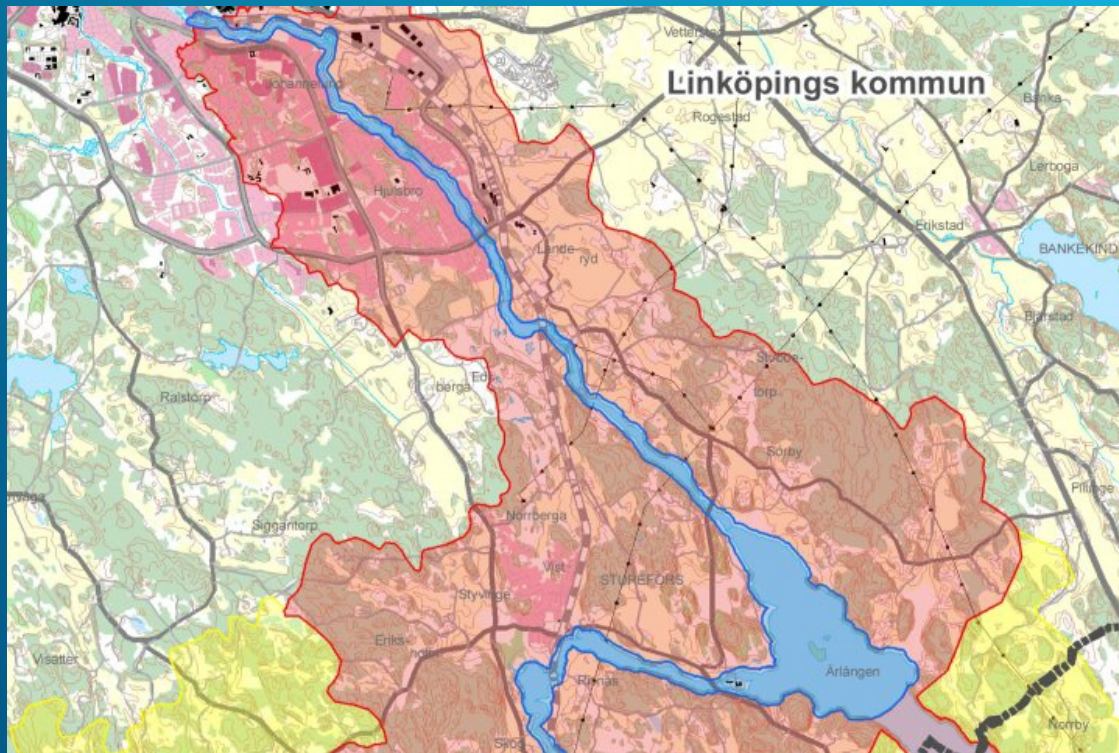


Arbetet med Stångåns vattenskyddsområde



Rebecka Helmers, projektledare

Agenda

- Bakgrund Linköpings vattenförsörjning
- Från projektstart till beslut
 - Områdets avgränsning
 - Riskbedömning
 - Skyddsföreskrifter
 - Samråd
 - Tidsåtgång
- Resultat – hur blev det?
- Informationsinsatser
- Erfarenheter/lärdomar

Linköpings vattenförsörjning

- Linköping har två vattenverk (Berggården och Råberga) och två olika ytvattentäkter (Motala Ström och Stångån).
- Båda verken har kapacitet att ensamma försörja Linköpingsborna med dricksvatten: 45 000 m³/dygn



- Vattenverk, Råberga & Berggården
- Avloppsreningsverk, Nykvarn
- Råvattenledning
- Dricksvattenledning
- Spillvattenledning
- Verksamhetsområde
- Distributionsområde med särskild taxa

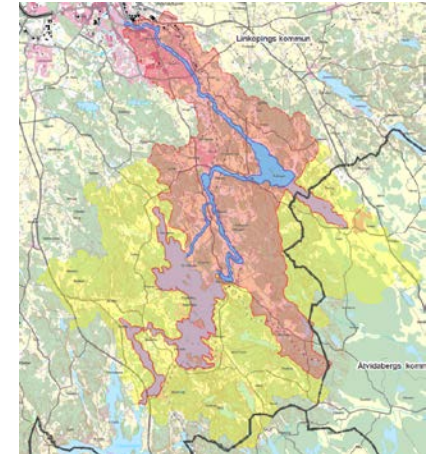
Syfte och mål

Syftet med vattenskyddsområdet är att långsiktigt säkerställa vattentillgången och råvattenkvaliteten samt möjliggöra ett nyttjande av Stångån för vattenförsörjningsändamål i ett långsiktigt perspektiv.

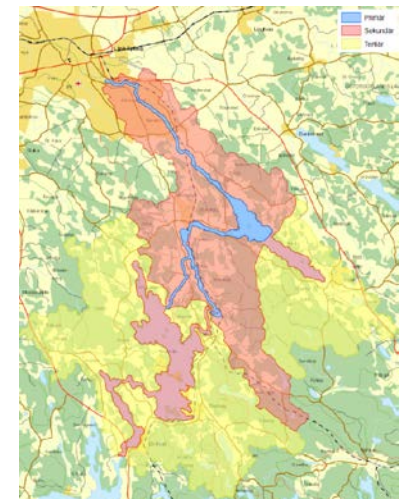
Målet är att skydda vattentäkten Stångån upp till en rimlig och accepterad skyddsnivå. Omfattningen av restriktionerna och skyddsområdet är relaterade till den accepterade risknivån.

Områdets avgränsning

- Tidigt beslut att använda sig av rinntidsberäkningar 12 resp. 24 h i huvudvattenfåran, och låta avrinningsområdena utgöra sekundär och tertiär zon.
- Valde att förlänga zonerna något för att få fysiska barriärer i ytterkanterna.
- Mindre justering efter remissrunda med ny rinntidsberäkning i gamla åfåran.



Förslag 2010



Beslut 2018

Riskbedömning

- Omfattande riskbild. Beskriva typer av verksamheter och deras potentiella risk att hota vattenkvaliteten.
- Råvattenintag i Linköping tätort – kontinuerlig föroreningsbelastning från stadsmiljön med dagvatten, trafik, markarbeten, läckage från förorenade områden m.m.
- Risk för olyckor med utsläpp från väg- och bantrafik, farligt gods, industrin m.m.
- Stora jordbruksområden.
- Klassning i samarbete med miljökontoret.



Utformning av skyddsföreskrifter

- Tog fram förslag på föreskrifter tillsammans med Linköpings kommuns miljökontor för att säkerställa att de skulle bli ”tillsynsbara”.
- Föreskrifterna diskuterades på myndighetssamråd och på övriga samråd.
- Vissa justeringar har gjorts efter diverse remissrundor. Fler och mer specifika föreskrifter.

Skyddsföreskrifter

1. Definitioner
2. Vattentäktzon
3. Hantering av kemiska produkter
4. Hantering av petroleumprodukter
5. Skogsbruk
6. Djurhållning
7. Växtnäringsämnen
8. Växtskyddsmedel
9. Avledning av avloppsvatten
10. Dagvatten
11. Miljöfarlig verksamhet
12. Fordonstvätt
13. Täktverksamhet och andra markarbeten
14. Vägar, järnvägar och väghållning
15. Uppställning av arbetsfordon och transportbehållare
16. Energianläggningar
17. Vattenbruk

Reglera bekämpningsmedel via skyddsföreskrift eller inte?

Hela tiden ambitionen att inte dubbelreglera.

- 2013 Ansökan: hänvisade till SNFS 97:2

Lagförslag att ta bort kravet i SNFS 97:2 och istället bara reglera via skyddsföreskrifter.

- 2014 Komplettering: Ny paragraf med krav på tillstånd

NFS 2015:2 – innebär tillståndskrav i primär och sekundär skyddszon för skyddsområden som beslutas innan 2018.

- 2016 Länsstyrelsen tar bort paragrafen med hänvisning till NFS 2015:2
- 2017 Beslutade skyddsföreskrifter saknar reglering av bekämpningsmedel

Beslutet överklagas till Miljö- och energidepartementet.

Miljö- och energidepartementen river upp beslutet och hänvisar tillbaka till Länsstyrelsen för vidare handläggning.

- 2018 Länsstyrelsen tar ett nytt beslut och lägger till föreskrift om krav på tillstånd i primär och sekundär skyddszon.

Kravnivå

- Flest krav i **primär skyddszon**. Vattenfåran + 50 m strandzon < 12 h rinntid. Förenat med stor risk.
- Många krav även i **sekundär skyddszon**. Vattenfåran + 50 m strandzon mellan 12-24 h rinntid + avrinningsområdet till primär skyddszon. Stora delar av Linköping tätort.
- Få krav i **tertiär skyddszon**. Syftet med zonen är framförallt att göra människor medvetna om att området tillhör ett vattenskyddsområde.

Samråd

- Kontinuerliga **myndighetssamråd** med Länsstyrelsen och berörda kommuner minst 1 gång/år (2010-2016)
- **Enskild dialog** med de största markägarna och LRF 2011
- Separat **samråd med markägare/lantbrukare** 2012
- **Allmänt samråd** 2012
- **Presentation** för samhällsbyggnadsnämnden, miljö- och byggnämnden samt planeringsutskottet (LK) inför inlämnande av ansökan 2013

Beslutsprocessen

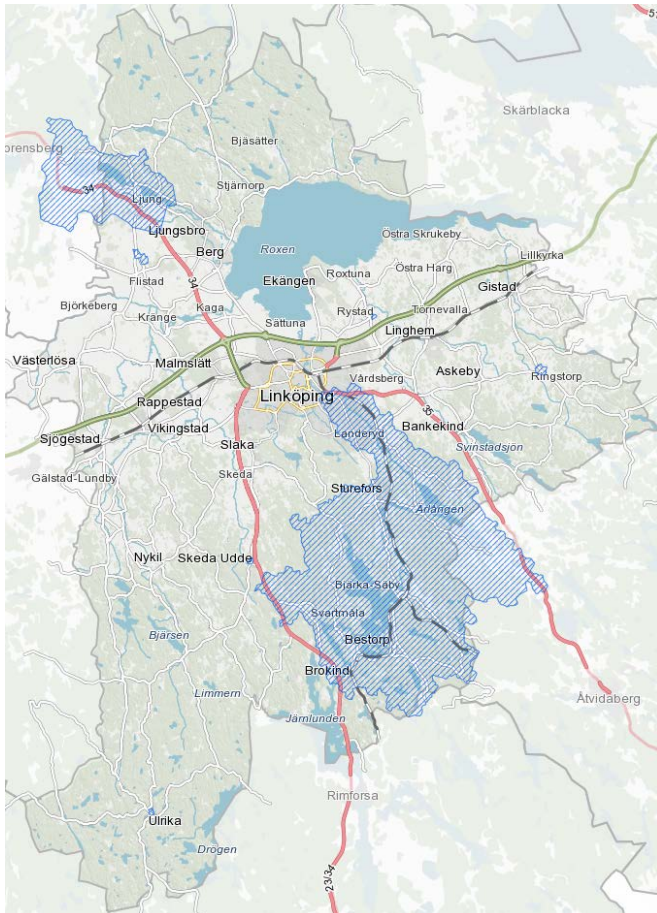
- 2013-02-05 Ansökan skickas in till Länsstyrelsen
- 2017-01-27 Lst beslut om vattenskyddsområde
- Överklagas till Miljö- och energidepartementet
- 2017-07-01 Vattenskyddsområdet träder ikraft
- 2017-12-13 Miljö- och energidepartementet river upp beslutet för vidare handläggning
- 2018-03-12 Länsstyrelsen fattar nytt beslut
- Överklagas till Miljö- och energidepartementet
- 2018-09-01 Vattenskyddsområdet träder ikraft
- 2018-09-14 Överklagan återkallas

Handläggningstider

- Tid från projektstart till inskickad ansökan till Länsstyrelsen: 3 år (2010-2013)
- Handläggningstid Länsstyrelsen: 4 år (2013-2017)
- Handläggningstid av överklagande för Miljö- och energidepartementet: 10 månader
- Handläggningstid Länsstyrelsen: 3 månader

Totalt har det tagit ca 9 år från projektstarten.

Resultat



- Vattenskyddsområde i stort sett enligt ursprungstanken.
- Skyddsföreskrifter har justerats och förfinats under processens gång.
- Linköpings kommun och Åtvidabergs kommun har tagit över tillsynen 1/9-2018.

Informationsinsatser 2017

- Tagit fram en digital broschyr som finns att ladda ner på vår hemsida:
www.tekniskaverken.se/vattenskyddsomraden
- Skyltat infarter och småbåtshamnar, totalt 20 skyltar
- Skickat ut ca 6 000 vykort till boende inom vattenskyddsområdet



Erfarenheter/lärdomar

- Inget kontroversiellt att skydda dricksvatten, alla förstår varför vi gör detta.
- Positivt med tidiga kontakter.
- Bra att samla lantbrukare till separat samråd för att fördjupa sig i deras frågeställningar.
- Bekämpningsmedel den mest diskuterade frågan.
- Litet intresse från sakägare i övrigt.
- Svårt att nå alla berörda i ett så stort område.
- Långsam handläggning av beslutande myndigheter.
- Den långa handläggningstiden försvårar tolkningen av föreskrifterna då man hunnit glömma tidigare resonemang och personer bytts ut.



Tekniska verken

